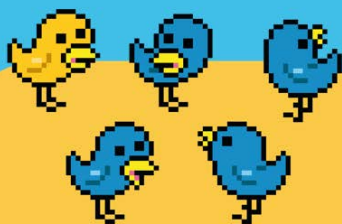


WE ARE NOT
FOLLOWERS



 allmysms

WWW.ALLMYSMS.COM

INTEGREZ LE SMS DANS
VOS APPLICATIONS,
VOTRE SITE WEB

AUTOMATISEZ VOS
ENVOIS DE SMS PAR
EMAIL

MISE EN PLACE SIMPLE,
SANS SURCOUT

DATE DE REDACTION :
15/10/2018

API MAIL2SMS

Manuel d'intégration

Allmysms.com vous propose une API Mail2SMS vous permettant d'intégrer l'envoi de SMS très simplement par le biais d'un envoi d'email, depuis votre messagerie existante ou un automate.

MS INNOVATIONS

455, Promenade des Anglais
Nice Premier
06200 NICE

<http://www.allmysms.com>

support@allmysms.com

 allmysms

 N° +33(0)4 22 13 16 45

TABLE DES MATIERES

1.	SECURITE	4
2.	ENVOI DE SMS	4
3.	BACKOFFICE SMS	5
4.	APPLICATION ANDROID	ERREUR ! SIGNET NON DEFINI.
5.	GLOSSAIRE	7

OBJECTIF DU DOCUMENT

Ce document présente la façon d'utiliser et/ou d'intégrer l'API Mail2SMS AllMySMS.com dans vos applications, sites internet ou directement dans votre client de messagerie email.

Pour envoyer des SMS, des variables contenant les informations d'envoi devront être transmises à la plateforme allmysms.com.

Les statuts de vos envois et les statistiques seront disponibles en temps réel sur votre espace client.

Il est impératif de lire la documentation dans son ensemble avant de s'interfacer à l'API MAIL2SMS AllMySMS.com.

COÛTS

Aucun frais de mise en place, aucun frais d'abonnement.

Vous ne payez que le prix des SMS :

<http://www.allmysms.com/tarifs-sms/>

PRE-REQUIS

- Ouvrir un compte sur allmysms.com
- Acheter un pack de SMS ou signer un contrat d'abonnement avec paiement en fin de mois
- Récupérer votre clé d'API sur votre espace client : <https://manager.allmysms.com>
- Intégrer l'API MAIL2SMS à votre applicatif ou envoyez un MAIL2SMS depuis votre messagerie selon le formalisme défini ci-dessous

1. SECURITE

Le mot de passe du compte utilisé ne transite pas dans vos emails. Une clé d'API permet la sécurisation des échanges entre votre système et l'API MAIL2SMS allmysms.com. Cette clé est disponible sur votre espace client :

<https://manager.allmysms.com>

2. ENVOI DE SMS

2.1. FORMATAGE DE L'EMAIL

EXPEDITEUR (FROM)

Votre adresse email habituelle

Vous pouvez envoyer un MAIL2SMS depuis l'adresse email que vous souhaitez. L'authentification est réalisée grâce au login et à la clé d'API que vous stipulez dans l'objet de votre email.

DESTINATAIRE (TO)

mail2sms@allmysms.com

Le destinataire doit toujours être mail2sms@allmysms.com afin que le contenu de votre email soit interprété par allmysms.com et envoyé par SMS.

OBJET (OBJECT)

login@apiKey|mobile1;mobile2;mobile3|from=|date=

L'objet de l'email contient les paramètres et options relatifs à votre envoi de SMS, séparés par le caractère |.

Paramètres	Description	Obligatoire
login@apiKey	Login client allmysms.com suivi du caractère @ puis de votre clé d'API. Ex. : arthur45@de135f8d2a091e4	X
mobile	Numéros de mobile au format international (les numéros français ne nécessitent pas le format international), séparés par des points-virgules s'il y en a plusieurs. Ex : 33612121515 ou 33612121515;33614141515	X
from=	Expéditeur du message <ul style="list-style-type: none"> Doit commencer par une lettre Ne peut contenir que des caractères alphanumériques (a-z0-9) et majuscules, ou un espace Pas de caractères accentués ou de caractères spéciaux 3 caractères minimum, 11 maximum 	

	Pour des raisons légales, la personnalisation de l'émetteur pour les envois <u>vers la France</u> ne sera prise en compte que si la fin du message contient la mention STOP au 36180 , précédée d'un espace ou d'un retour à la ligne. Ex : from=MAGASIN	
date=	Date au format international : YYYY-MM-DD hh:ii:ss Ex : date=2015-09-29 14:00:00	

CORPS DU MESSAGE (BODY)

Le corps de l'email correspond au contenu textuel de votre SMS.

Un SMS comporte 160 caractères. Au-delà de 160 caractères, la norme technique impose que la longueur de chaque SMS concaténés passe de 160 à 153 caractères, 7 caractères étant réservés pour les entêtes UDH.

Longueur maximale : 8 SMS, soit 1224 caractères (153 x 8). Veuillez noter qu'en passant à plus de 160 caractères, même le premier SMS dispose de 153 caractères maximum.

Il est fortement recommandé d'envoyer vos emails au format « brut » (sans formatage).

2.2. REPONSE

Le flux réponse est renvoyé par email à l'adresse de l'expéditeur uniquement en cas d'erreur.

L'API retournera dans le corps de l'email, le statut de votre requête (Status), ainsi que son explication textuelle (StatusText). Reportez-vous au tableau ci-dessous pour les retours d'erreur.

Status	StatusText
102	Problème de connexion - Aucun compte ne correspond aux clientcode et apiKey spécifiés
104	Crédit insuffisant pour traiter cet envoi. A utiliser: XX Crédits, Disponibles: YY Crédits. Veuillez re-créditer votre compte sur AllMySMS.com
105	Flux XML Vide
109	Flux XML invalide ou incomplet après la balise <MESSAGE>
110	Message non défini (vide) dans le flux XML
111	Le message dépasse le nombre de caractères autorisé
114	Aucun numéro de téléphone valide dans le flux. Veuillez-vous référer à la documentation en ligne pour connaître les formats valides.
115	Flux XML invalide ou date mal formatée entre les balises <DATE> et </DATE>

3. BACKOFFICE SMS

Vous avez la possibilité de visualiser vos envois, créditer votre compte, créer des sous comptes, envoyer des SMS depuis le web ou encore visualiser vos statistiques et factures sur votre espace client sécurisé à l'adresse suivante :

<https://manager.allmysms.com>



L'espace client est développé en Responsive Design, ce qui signifie qu'il s'affiche correctement aussi bien sur ordinateur que sur tablette ou Smartphone.

4. GLOSSAIRE

Accusé de réception :

Acquittement relatif à un envoi. Permet par exemple de connaître le statut de la réception d'un message

HTTP (HyperText Transfer Protocol) :

Protocole utilisé sur Internet pour transférer des données entre une application cliente et un serveur web.

JSON (JavaScript Object Notation):

JSON est un format de données textuelles, générique, dérivé de la notation des objets du langage ECMAScript. Il permet de représenter de l'information structurée.

NPAI (N'habite Plus à l'Adresse Indiquée):

Se dit d'un numéro qui n'est plus attribué (un accusé opérateur l'indiquant).

SMS (Short Message Service) :

Désigne le service de messagerie permettant l'envoi et la réception de messages alphanumériques ou binaires depuis un terminal mobile.

SMS-C (SMS Center):

Centre serveur de l'opérateur mobile qui gère l'envoi et la réception des SMS-MO et des SMS-MT.

SMS-MO (Short Message Service Mobile Originated) :

Désigne un SMS émis par un Utilisateur depuis son terminal mobile.

SMS-MT (Short Message Service Mobile Terminated) :

Désigne un SMS reçu par Utilisateur sur son terminal mobile.

SMS Push-Pull :

Littéralement, Pousser-Tirer. Il s'agit en fait d'un modèle bi-directionnel qui consiste à envoyer des SMS-MT (Push) pour solliciter des SMS-MO réponses en retour (Pull).

Ainsi, vous envoyez votre campagne de SMS-MT à l'ensemble de vos contacts et recevez directement leurs réponses par SMS-MO.

STOP :

Tout envoi de SMS à caractère commercial doit être associé à la possibilité de se désinscrire du service. Pour cela, l'envoi en réponse du mot clé STOP est pris en compte automatiquement. Cela est possible directement vers le numéro émetteur en cas d'envoi sans personnalisation de l'émetteur. En cas de personnalisation, le message doit obligatoirement contenir une mention du type « STOP au 36XXX ». L'utilisateur a la possibilité de se réabonner en envoyant START ou REABO au même numéro.

XML (eXtensible Markup Language):

Evolution du langage SGML, XML permet aux concepteurs de documents HTML de définir leurs propres marqueurs, dans le but de personnaliser la structure des données qu'ils comptent présenter. Alors qu'HTML précise comment les éléments d'une page seront présentés, XML définit ce que contiendront ces éléments.